

色。腋瓣淡黄色，平衡棒黄色。

共检查 3 号标本：

内蒙古(苏格河, 1951.VI.20, 1 个)、黑龙江(新林, 1970.VII.10, 1 个)、吉林(长白山, 850m, 1996.VII.21, 1 个)。

分布 内蒙古、吉林、黑龙江；日本，原苏联；欧洲。

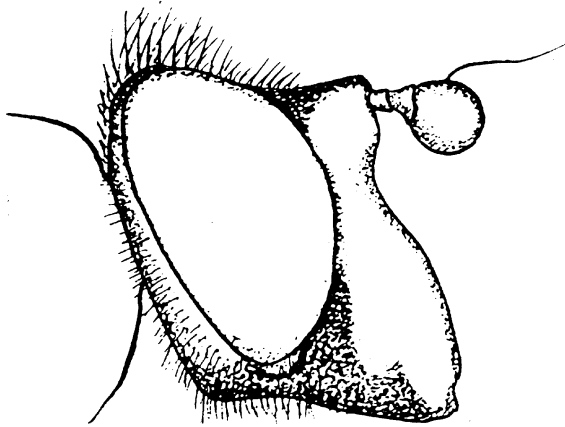


图 329 锈端短毛蚜蝇 *Blera fallax* (Linnaeus) (仿 Sack, 1932)
头部 (侧面观) (head in lateral view)

(447) 亮斑短毛蚜蝇 *Blera nitens* (Stackelberg, 1923)

Cynorrhina nitens Stackelberg, 1923: 22.

Blera nitens (Stackelberg, 1923): Peck, 1988: 205.

体长 11-13mm。

雄性 体黑色，具光泽；头顶黑色，毛同色，长；额突黑色，光滑，两侧覆白粉被和少量白毛；颜黄色，覆白粉被，具宽的亮黑中条；颊黑色，光亮；后头眼后缘上部毛黑色，下部覆白毛和同色粉被。中胸背板黑色，具光泽，密被黄长毛，两肩胛之间覆白粉被，翅基部之间具宽的黑毛横带；小盾片和侧板毛黄色，长。腹部黑色，具光泽；第 2-4 节各具 1 对三角形黄侧斑，第 2 节黄斑大，外侧达 3/4 背板长；第 3 节侧斑小于前者，斑的前缘达背板前缘；第 4 节侧斑很小，位于两侧基部，达前缘。足黑色，后足腿节基部、各足腿节末端、胫节及跗节基部 3 节均为黄色；后足胫节中部及基跗节基部背面具黑斑。翅透明，略带黄色，翅痣黄色。腋瓣和平衡棒黄色。

共检查 2 号标本：

吉林(长白山, 850m, 1996.VII.21, 1 个)、Mandchouric(现东北), 1940.VI.13, 1 个。
本种为我国新记录种。

分布 内蒙古、吉林；原苏联，朝鲜。

73. 皮毛蚜蝇属 *Criorhina* Meigen, 1822

Criorhina Meigen, 1822: 236. Type species: *Syrphus asilicus* Fallén, 1816 (des. Westwood, 1840: 136).

Penthesilea Meigen, 1800: 35. Type species: *Musca ruficauda* De Geer, 1776. Suppressed by I.C.Z.N., 1963: 339.

属征 体中至大型，似熊蜂。头前面观三角形，平，略宽于胸；额突明显；颜在额突之下凹入，中、下部向前下方突出成粗短的锥状，中突明显，颜明显被毛。复眼裸，雄性两眼为狭离眼，雌性两眼宽分离。触角短。中胸背板长大于宽，拱形，被密毛，无鬃；小盾片与背板相同。腹部圆形或椭圆形，被密毛。足粗大，后足腿节有时加粗，但无任何突起；胫节弯曲。翅 R_1 室开放， r_{4+5} 直， $r-m$ 脉很斜，位于中室中部之后，外缘横脉与翅缘平行。

生物学 已知种类幼虫为腐食性，在受伤害的树洞汁液中发现。

分布 除澳洲区外，其他各动物区均有分布。

我国有描述的种类共 6 种。

(448) 拟虻皮毛蚜蝇 *Criorhina asilica* (Fallén, 1816) (图 330, 图版 VI: 13)

Syrphus asilicus Fallén, 1816: 22.

Xylota rufipila Wiedemann in Meigen, 1822: 215.

Criorhina asilica (Fallén, 1816): Peck, 1988: 207.

体长 13mm。

头顶隆起，突出，被黑褐色毛；额黑色，光亮，裸，额突前缘棕黄色，额两侧下方及颜两侧覆黄灰色粉被；颜中条裸，光亮；颊宽，颜两侧及颊沿眼缘被少许黄白色长毛；后头覆灰黄色粉被及长毛。两性两眼均为离眼。触角黄褐色，端圆；芒同色，裸。中胸背板黑色，密覆棕黄色粉被及直立长毛；侧板及小盾片同背板。腹部黑色；第 1 节灰白色，其后各节略具光泽，覆灰黄色粉被和同色长毛；第 2-4 节背板中部各具 1 对灰白色粉被横带，两横带在背板中央相间狭，雌性第 5 背板也具同样横带，第 2、3 节灰白色粉被后缘横带狭。足黑色，腿节末端、胫节基部及基跗节黄褐色，胫节端半部及跗节末端黑褐色；足毛大部淡色。翅中部及端部具界限不明显的褐色斑。

共检查 7 号标本：

河北(小五台山, 1964.VII.2, 1 个)、吉林(高岭子, 1938.VI.28, 2 个；漫江, 1955.VI.14,